

## **OBSAH**

<b>ÚVODNÍ SLOVO</b>	<b>3</b>
<b>POSLÁNÍ SDRUŽENÍ</b>	<b>5</b>
<b>SHRNUTÍ DŮLEŽITÝCH UDÁLOSTÍ ROKU 2008</b>	<b>5</b>
<b>ROK 2008 V ČÍSLECH</b>	<b>5</b>
<b>SYSTEM POSKYTOVANÝCH SLUŽEB</b>	<b>6</b>
<b>CENTRUM PRIMÁRNÍ PREVENCE</b>	<b>7</b>
Poslání	7
Poskytované služby	7
Vývoj programu v roce 2008	7
Personální zabezpečení	7
Statistiky služeb Centra primární prevence za rok 2008	8
<b>CENTRUM PORADENSTVÍ PRO MLÁDEŽ A RODINY</b>	<b>9</b>
Poslání	9
Cíle	9
Poskytované služby	9
Vývoj programu v roce 2008	9
Priority programu pro rok 2009	10
Personální zabezpečení	11
Statistika programu v roce 2008 – srovnání s rokem 2007	11
<b>PROJEKT PODPOROVANÉ ZAMĚSTNÁVÁNÍ PRO KLIENTY SUBSTITUČNÍHO PROGRAMU SUBUTEXEM – RESTART 2006</b>	<b>13</b>
Cíle programu	13
Poskytované služby	13
Vývoj programu RESTART 2006 v roce 2008	13
Záměry programu RESTART 2006 pro rok 2009	14
Personální zabezpečení	14
<b>CENTRUM KOMUNITNÍCH AKTIVIT</b>	<b>15</b>
Poslání	15
Cíle	15
Poskytované služby	15
Vývoj programu v roce 2008	15
Priority programu pro rok 2009	16
Statistika programu v roce 2008	16
Personální zabezpečení	17
<b>ODBORNÁ ČINNOST A VZDĚLÁVÁNÍ</b>	<b>17</b>
<b>ČLENSTVÍ V ORGANIZACÍCH</b>	<b>17</b>
<b>PODĚKOVÁNÍ</b>	<b>19</b>

<b>FINANČNÍ ZPRÁVA</b>	<b>21</b>
<b>ORGÁNY SDRUŽENÍ</b>	<b>27</b>
<b>KONTAKTNÍ ÚDAJE</b>	<b>27</b>

## Úvodní slovo

Milí čtenáři,

do těchto řádků neodmyslitelně patří poděkování pracovníkům, to je pasáž, kterou mě těší psát. Rád bych vám, kolegyně a kolegové, tímto způsobem znovu poděkoval za dobrou práci, kterou jste odváděli v průběhu roku 2008.

### **K tomu, co se nám loni povedlo**

Povedlo se nám i přes různé obtíže pracovat s lidmi a profesionálně jim poskytovat pomoc, léčbu, asistenci nebo radu. Bylo nás na všechny realizované služby méně než v předchozích letech vzhledem k nižším dotacím a také vzhledem k nástupům na mateřské dovolené.

Povedlo se nám realizovat další roční kurz Rodinného poradenství pro pracovníky pomáhajících profesí akreditovaný MPSV, uspěli jsme s novým projektem podporovaného zaměstnávání substitučních klientů na Evropských fondech – OPPA, udělali jsme společně kus dobré práce a především jsme se podíleli na přípravách a vzniku **PROADIS, o.s.** (Propojené adiktologické služby) - svaz právnických osob poskytujících odborné, výzkumem ověřené služby osobám ohroženým sociálním vyloučením v souvislosti s jejich rizikovým či problémovým chováním.

PROADIS sdružuje poskytovatele sociálních a adiktologických služeb ze sedmi krajů České republiky, kteří chtějí prostřednictvím navázání a rozvoje vzájemné spolupráce přispívat ke zvyšování kvality a efektivity jimi poskytovaných služeb ve prospěch klientů i společnosti. Členy PROADIS jsou občanská sdružení:

- Laxus (Královehradecký a Pardubický kraj),
- Prev-Centrum (hl.m. Praha)
- Prevent (Jihočeský kraj)
- SCAN (Jihomoravský kraj)
- Semiramis (Středočeský kraj)
- WHITE LIGHT I. (Ústecký kraj)

Očekávám, že se nám přece jen ve společnosti více organizací, které řeší jistě stejné nebo podobné problémy i radosti bude dařit lépe, že nás čekají sice obtížné úkoly, ale v důsledku by kýžená spolupráce NNO mohla vést ke kvalitnímu systému poskytovaných služeb.

### **A co se stále nevede**

Při pohledu na rok 2008 bychom znovu mohli, podobně jako v předešlých letech, mluvit o nedostatečném financování poskytovaných adiktologických služeb, o dotacích, které na účty organizací přicházejí s půlročním zpožděním. Mohli bychom znovu mluvit o úředním šimlovi, neustálých kontrolách, inspekcích, certifikacích.

Samozřejmě se při tom všem jaksí počítá s kvalitou i kvantitou poskytovaných služeb.

Je samozřejmé, že si vše zařídíme sami, nepotřebujeme k tomu přece žádná personální, technická, osobní, human resources oddělení, PR oddělení, technickou správu etc. Tato oddělení a pozice jsou přece běžná jak ve státní, tak v privátní sféře, jsou zaplacená a samozřejmá. Měla by být běžná i v NNO. Jistěže v řadě organizací jsou tyto činnosti a oddělení běžná, v menších a malých jsou tato oddělení a činnosti často spojovány do gesce jedné, dvou osob, obvykle managerů, ředitelů a jiných.

Pokud tedy sečtu všechny nároky, které se někde rozkládají do celých oddělení a úseků, jinde je řeší tak jeden, dva lidi. Musí tedy zákonitě docházet k chybám nebo nedotaženým úkolům, k vyčerpanosti personálu. Také proto, že všechny možné nároky mimo přímou péči

o klienty je možné zvládat pouze při zapojení běžných pracovníků a nejen vedení organizací.

Často se také dostáváme do soukolí nesmyslně požadované administrativy, která je zčásti zapříčiněna byrokracií poskytovatelů dotací a úřadů vůbec a částí je způsobena nedostatkem finančního zajištění správy NNO.

Technicko administrativní aktivity požadované úřady a aktivity, které jsou samozřejmou součástí práce NNO nelze i při vší důležitosti vykonávat s tím, že časovou dotací budou převyšovat samotnou práci s klienty nebo budou personálně natolik poddimenzované, že na práci klientskou zbývá méně sil, energie a úsilí. Popisují pouze začarovaný kruh, který vnímám v NNO, zejména v adiktologii, již patnáct let a zdá se mi, že je situace spíše horší.

K tomu připočtíme, že je nutné projít certifikacemi každé tři roky a jakoby to nestačilo, ještě je nutné mít zařízenou registraci sociální služby a absolvovat inspekce sociálních služeb. K tomu všemu je třeba čas, energie, pracovníci etc. Výsledek je, že jedni požadují inspekce a přes to nejede vlak a druzí zase certifikace a přes to také nejede vlak respektive přístup k dotacím. Každý proces je jiný, požadavky jsou rozdílné, terminologie se neshoduje a systém neexistuje. Kvalita služeb být musí, jde o klienty. Pár hodin a zbytky sil zbývají na léčbu opravdu nemocných lidí, nebo na prevenci, aby se z dětí nestali časem nemocní lidé.

Napadne někdy nějakého úředníka a politika:

*Co by se stalo, kdyby naráz zavřely všechny NNO, nejen adiktologické, svá zařízení?*

*Jak by to vypadalo před úřady a rezorty státní správy, kdyby sem chodili klienti odhazovat injekční náčiní?<sup>1</sup>*

Přeji všem kolegům a kolegyním do dalšího roku dostatek sil, energie a úspěchů v práci.

Mgr. Ondřej Počarovský, ředitel sdružení.

---

<sup>1</sup> V roce 2008 se v Praze vyměnilo 1 991 049 injekčních jehel. Pokud by se položily za sebou (délka 11,5 cm), vytvořily by trasu dlouhou 229 km.

## Poslání sdružení

Základním posláním sdružení je prevence rizikového chování u dětí a poskytování psychosociální pomoci osobám ohroženým závislostmi a dalšími formami rizikového chování.

## Shrnutí důležitých událostí roku 2008

- Úspěšná certifikace ambulantního programu Centrum poradenství pro mládež a rodiny
- Zahájení a realizace dalšího běhu Kurzu rodinného poradenství pro pracovníky pomáhajících profesí
- Akreditace MPSV , další vzdělávání sociálních pracovníků v rámci Kurzu rodinného poradenství pro pracovníky pomáhajících profesí
- Zahájení a realizace dalšího cyklu balintovských a kasuistických seminářů „O rodinné terapii“
- Úspěšné pokračování a dokončení projektu Restart – podporované zaměstnávání klientů v substituční léčbě Subutexem v rámci ESF – JPD 3
- Příprava a zpracování nového projektu RESTART v rámci dotačního programu Praha Adaptabilita, úspěšné výběrové řízení
- Úspěšná realizace a dokončení projektu Prev-Data, sjednocení definic a výkonů PP a vývoj databáze pro sběr dat v PP
- O.s. Prev-Centrum se sdružuje v organizaci PROADIS

**o.s. Prev-Centrum je spolu** s o.s. WhiteLight I., o.s. Laxus, o.s. Semiramis, o.s. Prevent a o.s. SCAN členem svazu **PROADIS** (propojené adiktologické služby), který v roce 2008 poskytl v rámci 79 226 kontaktů odborné služby 22 832 klientům.

## Rok 2008 v číslech

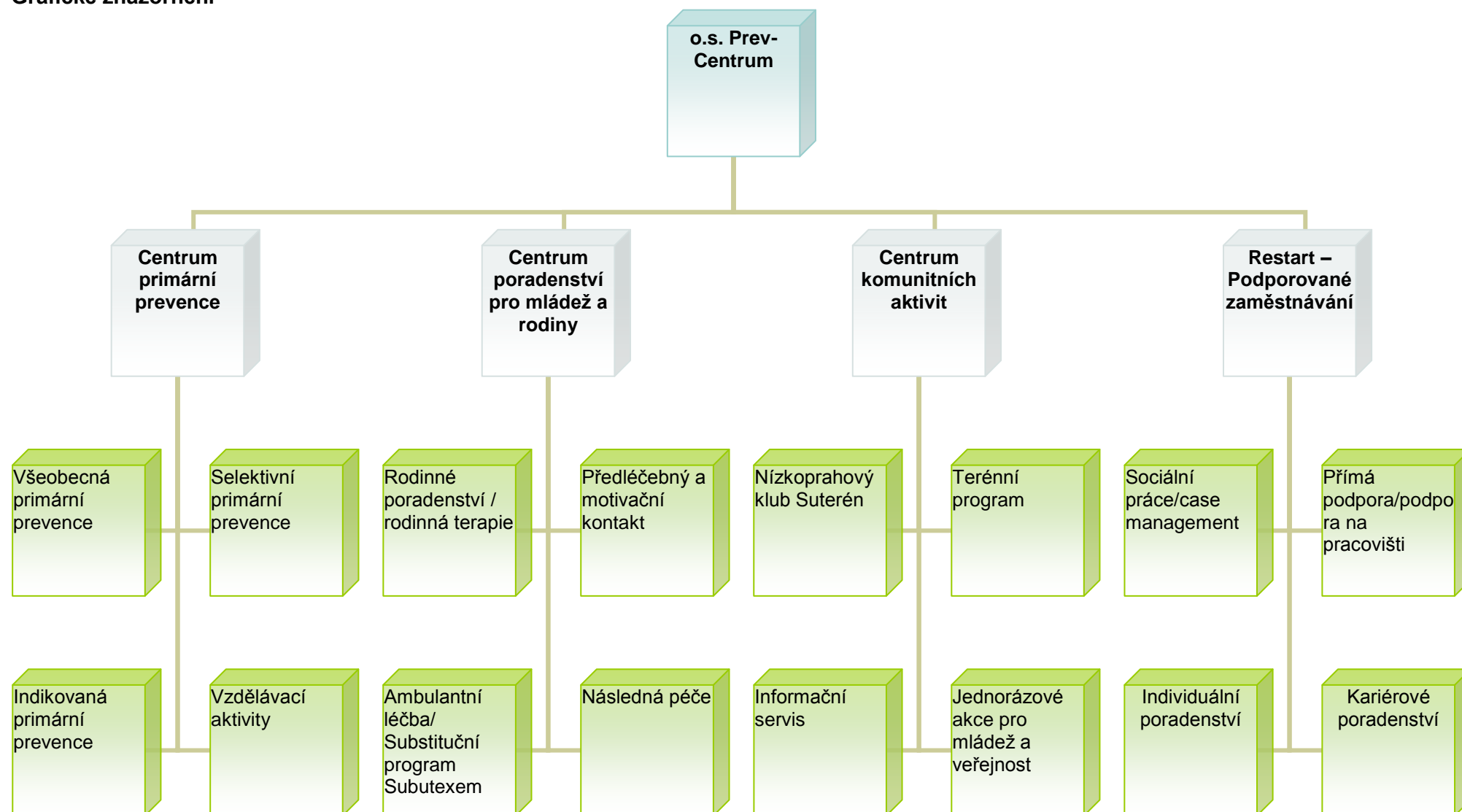
**Lidé, děti a klienti, kteří prošli službami o.s. Prev-Centrum v roce 2008:**

	<b>osoby</b>	<b>kontakty</b>
Centrum primární prevence	7 169	15 584
Centrum poradenství pro mládež a rodiny	327	2 731
Centrum komunitních aktivit	396	3 390
Informační servis	1015	1015
Jednorázové akce*	463	463
Vzdělávací aktivity	261	411
<b>Celkem osob v programech sdružení</b>	<b>9 631</b>	<b>23 594</b>

\* Vernisáže výstav, Ladronka, Týden Zdravé 6, Zahrada plná překvapení,

# System poskytovanych sluzeb

## Graficke znazorneni



## **Centrum primární prevence**

### **Poslání**

**Centrum primární prevence** realizuje komplexní programy specifické primární prevence rizikového chování s důrazem na prevenci užívání návykových látek.

Služby Centra primární prevence jsou zaměřeny na poskytování takových aktivit, které přesahují rámec minimálního preventivního programu.

### **Poskytované služby**

#### **Všeobecná primární prevence**

*Dlouhodobý program primární prevence užívání návykových látek a dalších sociálně nežádoucích jevů* pro žáky 6. - 9.ročníků základních škol. Program je interaktivní a probíhá formou zážitkových technik a diskuzí.

*Interaktivní semináře pro studenty* prvních a druhých ročníků středních škol. Semináře jsou zaměřené na informace o problematice užívání návykových látek, postoje mladých lidí k tomuto tématu, problematiku partnerských vztahů atd.

#### **Selektivní primární prevence**

*Program včasné intervence pro ohrožené třídní kolektivy žáků* 5. - 9. ročníků základních škol. Jedná se o kontinuální cílený program, který zahrnuje 3 - 5 setkání se třídou v intervalech 2 - 3 týdnů. Cílem programu je ve spolupráci se školou napomáhat ke zkvalitnění vztahů mezi žáky ve třídě, kteří jsou z důvodu přítomnosti v rizikovém třídním kolektivu ohroženi vznikem šikany, experimentováním s návykovými látkami a dalšími formami rizikového chování.

#### **Indikovaná primární prevence**

*Program včasné intervence pro rizikové děti a dospívající.* V rámci programu nabízíme poradenský servis pro děti, rodiče a pedagogy. Obrátit se na nás mohou v případě problematického postavení dítěte ve třídě, problematických vztahů s vrstevníky a poruch chování .

### **Vývoj programu v roce 2008**

- analýza vývoje spolupráce lektorů se třídami v rámci všeobecné primární prevence
- zpracování nové koncepce programů všeobecné primární prevence
- doporučení účasti pedagogů v programech všeobecné primární prevence ve všech ročnících ve školním roce 2008/2009
- implementace kreditního vzdělávacího systému pro lektory primární prevence
- zapojení pedagogů do programu selektivní primární prevence
- revize koncepce programu selektivní primární prevence

### **Personální zabezpečení**

Mgr. Milan Černý – vedoucí programu (úvazek 1,0), do 31.3. 2008

Mgr. Kateřina Schmidová – koordinátor programů selektivní primární prevence (úvazek 0,8), do 31.7. 2008

Radka Šmejkalová – koordinátor programů všeobecné primární prevence (úvazek 1,0)

Mgr. Alena Petriščová – koordinátor programů všeobecné primární prevence (úvazek 0,4)

Mgr. Slávka Škvareková – vedoucí programu od 1.6. 2008 (úvazek 1,0)

Externí lektori programů všeobecné primární prevence - 50 osob.

Supervize případová a supervize týmu: PhDr. Alena Paloušová

Supervize lektorů všeobecné primární prevence: PhDr. Martin Hajný, PaedDr. Michael Chytrý

## Statistiky služeb Centra primární prevence za rok 2008

Typ výkonu	Název výkonu <sup>1</sup>	Počet výkonů <sup>2</sup>	Počet klientů <sup>3</sup>	Počet ostatních osob <sup>4</sup>	Počet dětí <sup>5</sup>	Kontakty <sup>6</sup>
<b>Všeobecná primární prevence</b>	blok primární prevence	366	245	23	<b>5 570</b>	8 623
	interaktivní seminář	31	27	2	<b>683</b>	787
<b>Selektivní primární prevence</b>	blok primární prevence	52	19	15	<b>414</b>	1 120
	Konzultace	69	12	19	<b>254</b>	538
	telefonická konzultace	1	1	0	<b>12</b>	12
<b>Celkem</b>		<b>519</b>	<b>304</b>	<b>59</b>	<b>6 933</b>	<b>11 080</b>
<b>Indikovaná primární prevence</b>	rodinná konzultace	2	2	2	<b>0</b>	4
	Individuální konzultace	3	2	0	<b>0</b>	3
	telefonická konzultace	6	0	5	<b>0</b>	6
<b>Celkem</b>		<b>11</b>	<b>4</b>	<b>7</b>	<b>0</b>	<b>13</b>
Typ výkonu	Název výkonu <sup>1</sup>	Počet výkonů <sup>2</sup>	Počet klientů <sup>3</sup>	Počet ostatních osob <sup>4</sup>	Počet dětí <sup>5</sup>	Kontakty <sup>6</sup>
<b>Informační servis</b>	poskytnutí informace prostřednictvím telefonu	471	126	--	--	478
	poskytnutí informace osobně	105	52	--	--	112
	poskytnutí informace prostřednictvím internetu	544	85	--	--	556
<b>Celkem</b>		<b>1 120</b>	<b>263</b>	--	--	<b>1 146</b>
Typ výkonu	Název výkonu	Počet výkonů	Počet klientů	----	---	Kontakty <sup>6</sup>
<b>Edukativní aktivity</b>	Konzultace	45	30	--	--	48
	vzdělávací kurz	2	22	--	--	43
	vzdělávací seminář	8	27	--	--	66
	Přednáška	3	11	--	--	14
	Hospitace	2	4	--	--	4
	Intervize	2	14	--	--	14
	Supervize	10	23	--	--	30
	pracovní skupina	12	68	--	--	100
	Poskytnutí informace prostředf. Telefonu	75	43	--	--	78
	Poskytnutí informace prostředf. Internetu	210	101	--	--	1 410
	Poskytnutí informace osobně	26	54	--	--	121
<b>Celkem</b>		<b>395</b>	<b>397</b>			<b>1 928</b>



## **Centrum poradenství pro mládež a rodiny**

### **Poslání**

Posláním Centra poradenství pro mládež a rodiny je poskytovat ambulantní poradenské, terapeutické a sociální služby dětem, mladistvým, dospívajícím a jejich rodinám, které se nacházejí v obtížných či rizikových životních situacích, včetně ohrožení důsledky užívání nealkoholových drog.

### **Cíle**

Obecným cílem ambulantních služeb Centra poradenství pro mládež a rodiny je zaměřit péči na širokou škálu klientů a poskytnout jim takové služby, které jsou v souladu se standardy odborné způsobilosti poskytované péče v ambulantních zařízeních.

### **Poskytované služby**

#### **Ambulantní poradenské a terapeutické služby pro uživatele návykových látek a jejich blízké**

Individuální poradenství – terapie; služby prvního kontaktu; krizová intervence; anonymní jednorázové poradenské služby; předléčebný a motivační kontakt; zprostředkování léčby; Substituční program Subutexem – psychosociální složka; následná péče, doléčování; rodinná terapie a poradenství; poradenské služby pro rodiče a blízké uživatelů návykových látek a experimentátorů.

#### **Ambulantní poradenské a terapeutické služby pro rodiny a jednotlivce v obtížné životní situaci**

Rodinná terapie a poradenství; poradenské služby pro rodiče a blízké dětí a mladistvých v rizikových životních situacích; poradenství a terapie pro jednotlivce v náročných životních situacích; krizová intervence; kariérové poradenství; psychodiagnostika.

#### **Vzdělávání pro pracovníky pomáhajících profesí**

Kurz rodinného poradenství  
Kazuistické semináře ORT „O rodinné terapii“  
Otevřené mezioborové semináře

#### **Informační a poradenský servis po telefonu a internetu**

Informační a poradenský servis po telefonu a internetu probíhá každý pracovní den dle stanovených provozních hodin.

Telefonická linka: 233 355 459 nebo 777 161 138

Informační servis a web poradna: [www.prevcentrum.cz](http://www.prevcentrum.cz)

### **Vývoj programu v roce 2008**

V roce 2008 zůstaly zachovány stávající služby dle struktury ambulantního programu. Rozšířili jsme nabídku služeb směrem ke klientům jiných diagnostických okruhů než je závislost. Jako každý rok jsme spolupracovali s organizacemi v oblasti efektivní spolupráce v síti služeb. Vzhledem k podfinancování služeb a odchodu kolegyně na mateřskou dovolenou došlo k pohybům ve složení pracovního týmu a také k dočasnému snížení počtu úvazků. Tato situace se v důsledku odrazila na výkonnosti poskytovaných služeb.

Pracovní tým se v druhé polovině roku připravoval na **certifikaci odborné způsobilosti**, kterou jsme úspěšně absolvovali v prosinci 2008.

### **Snížení počtu osob, výkonů a kontaktů**

V průběhu roku 2008 jsme zaznamenali pokles počtu osob, kontaktů i výkonů oproti roku 2007 (viz statistické údaje), zejména v oblasti rodinné případové práce a individuální práce, což bylo dáno personálním oslabením týmu.

### **Rozšíření nabídky individuálního poradenství/terapie**

V roce 2008 jsme začali nabízet a propagovat službu individuálního poradenství/terapie pro nedrogové klienty v obtížných životních situacích. Součástí nabídky je i možnost kariérového poradenství a psychodiagnostiky.

### **Rozvoj služeb v rámci substitučního programu Subutexem/Suboxonem – psychosociální složka**

Psychosociální komponenta substitučního programu Subutexem/Suboxonem v Centru poradenství pro mládež a rodiny plní svou roli především v případech psychické a sociální stabilizace klientů, snižování zdravotních a sociálních rizik, navázání terapeutického kontaktu, který umožní další rozvoj a upevnění chování klienta. Doplňkem programu je projekt podporovaného zaměstnávání RESTART 2006 (viz dále). V roce 2008 jsme se zaměřili na další rozvoj programu a zvýšení kvality poskytovaných služeb při celkovém zjednodušení služeb s důrazem na case management:

- pravidelné ordinační hodiny praktické lékařky – zdravotní poradenství
- koncepční změny programu, revize stávající struktury – důraz na sociální práci a case management v 1. fázi
- zahájení skupinové sociální práce (tzv. porady s klienty) v 1. fázi
- změny v náplni skupiny 2. fáze, léčebná skupina

### **Podpora vzdělávacích aktivit**

Cílem vzdělávacích aktivit realizovaných Centrem poradenství pro mládež a rodiny je podpora mezioborového vzdělání a spolupráce v oblasti drogové problematiky. V průběhu roku 2008 se podařilo realizovat všechny stanovené cíle v této oblasti:

- uskutečnit IV. ročník Kurzu rodinného poradenství pro drogové pracovníky v období září - březen 2008/2009
- realizovat nový cyklus kasuistických a balintovských seminářů ORT
- spolupracovat s ostatními programy o.s. Prev-Centrum na přípravě a realizaci otevřených mezioborových seminářů
- umožnit zájemcům z řad pomáhajících profesí a studentů VŠ odborné stáže v Centru poradenství pro mládež a rodiny v rámci rodinné případové práce a v rámci Substitučního programu Subutexem/Suboxonem

### **Informační a poradenský servis po telefonu a internetu**

V průběhu roku 2008 byly již plně v provozu nové webové stránky obohacené oproti předchozím o další informace pro širokou veřejnost.

### **Priority programu pro rok 2009**

- udržet kvalitu a rozsah poskytovaných služeb
- ustálit v praxi nové koncepční změny psychosociální složky substitučního programu Subutexem/Suboxonem – case management, sociální práce, udržovací modul
- rozšířit služby individuálního poradenství o práci s neuživateli v rámci včasné intervence
- prezentovat práci Centra poradenství pro mládež a rodiny na odborných fórech a konferencích atp.

## Personální zabezpečení

Mgr. et. MgA. Markéta Čermáková – poradce/terapeut, vedoucí programu (do 30.6. 2008);  
úvazek 1,0 – nástup na mateřskou dovolenou

Mgr. Alexandra Roubalová – psycholog, rodinný terapeut, vedoucí týmu od 1.7. 2008;  
úvazek 0,8

Mgr. Ondřej Počarovský – poradce/terapeut; úvazek 1,0

Mgr. Veronika Šindelářová – poradce; úvazek 0,5

Zuzana Nielsenová DiS. – sociální pracovníce; úvazek 0,5

Mgr. Štěpán Smolík - poradce/terapeut; úvazek 0,8, (do září 2008)

Mgr. Barbora Václavková – poradce/terapeut; úvazek 0,2 (od září 2008)

Mgr. Tereza Hartošová – psychoterapeut; úvazek 0,75 (od září 2008)

Petr Šípek – sociální pracovník; úvazek 1,0 (od září 2008)

MUDr. Hana Karbanová – psychiatr; úvazek 0,14 (od října 2008)

Martin Větrovec – vedení skupin, rodinný poradce; úvazek 0,2

**Externí spolupracovníci:** MUDr. Zuzana Škodová

**Supervize rodinné terapie:** PhDr. Alena Paloušová

**Supervize individuálního a skupinového poradenství** MUDr. Richard Zajíc.

**Supervize týmu:** PhDr. Veronika Čermáková

## Statistika programu v roce 2008 – srovnání s rokem 2007

Služba		2007	2008
Individuální poradenství/terapie (30 min.)	Počet osob	215	129
	Počet výkonů	2 130	1 630
Rodinné poradenství/terapie (60 min.)	Počet osob	240	228
	Počet výkonů	423	397
Motivační skupina (60 min.)	Počet osob	58	24
	Počet výkonů	71	45
Léčebná skupina (120 min.)	Počet osob	27	21
	Počet výkonů	39	41
<b>Celkový počet realizovaných výkonů poradenství/terapie</b>		<b>2 663</b>	<b>2 113</b>
<b>Počet neproběhlých konzultací*)</b>		<b>509</b>	<b>427</b>
Sociální práce	Počet osob	144	89
	Počet výkonů	560	322
Internet pro klienty	Počet osob	12	7
	Počet výkonů	29	24
Web poradenství	Počet výkonů	226	190
Tel. poradenství	Počet výkonů	838	680
Zdravotní ošetření	Počet osob	105	62
	Počet výkonů	715	567
<b>Celkový počet osob</b>		<b>414</b>	<b>327</b>
<b>Celkový počet kontaktů</b>		<b>3 146</b>	<b>2 731</b>
<b>Celkový počet výkonů</b>		<b>5 031</b>	<b>3 896</b>

\*) **Neproběhlé konzultace:** jedná se o počet domluvených konzultací, na které klient nedorazil bez předchozí omluvy či s omluvou až v den domluvené konzultace. Z našeho pohledu se jedná o aspekt práce v ambulantních zařízeních, který nelze opomenout. V případě, že klient na konzultaci bez omluvy nedorazí, musí pracovník Centra poradenství pro mládež a rodiny provést několik výkonů v rámci nepřímé práce, navíc je blokována jeho kapacita. Významnou položkou jsou výkony především v rámci psychosociální složky substitučního programu Subutexem/Suboxonem, jedná se především o:

- Zaznamenání neproběhlé konzultace do dokumentace klienta včetně záznamu do výkaznictví programu
- Revize záznamu v kreditovém hodnocení klientů substitučního programu
- Reflexe vývoje spolupráce klienta v programu a případná revize léčebného plánu

### **Snížení počtu osob, výkonů a kontaktů**

**Personální změny resp. snížení kapacity služeb** se odrazily významným způsobem ve výkonnosti zařízení. Nejmarkantnější je **pokles počtu osob** a **pokles počtu výkonů**. Tento výsledek způsobilo mimo jiné **výrazné krácení v rozpočtu** a **personální oslabení**, které jsme zaznamenali již od 2. čtvrtletí roku 2008, a to v souvislosti s plánovaným odchodem jedné pracovnice týmu na mateřskou dovolenou ke 30.6.2008 (počínaje 2. čtvrtletím roku 2008 již tato pracovnice ukončovala systematickou dlouhodobou přímou práci s klienty, což se projevilo ve statistikách celkovým mírným poklesem výkonů) a dále plánovaným ukončením pracovního poměru dalšího pracovníka k 17.9. 2008, jemuž také předcházelo systematické uzavírání přímé práce s klienty.

**V období od dubna do října 2008 byl tedy kmenový tým výrazně personálně oslaben. V září 2008 byl tým doplněn o nové pracovníky.**

**Celkový počet osob**, které využily jednu nebo více služeb Centra poradenství pro mládež a rodiny v r. 2008, je 327. Součet osob, které využily jednotlivé služby individuálního a rodinného poradenství a motivační/léčebnou skupinu, je 402. Rozdíl mezi uváděnými počty osob je dán skutečností, že některé osoby využily více typů nabízených služeb Centrem poradenství pro mládež a rodiny (např. využily paralelně individuální a rodinnou terapii nebo paralelně využily individuální poradenství a motivační/léčebnou skupinu).

**Personální posílení týmu** se začalo projevovat v pozvolném nárůstu počtu výkonů již koncem roku 2008 – tzn. po zaškolení nových pracovníků.

## **Projekt Podporované zaměstnávání pro klienty substitučního programu Subutexem – RESTART 2006**

### **Cíle programu**

**Program RESTART 2006 - Podporované zaměstnávání pro klienty Substitučního programu Subutexem (dále jen RESTART 2006)** vychází z nového, komplexního, přístupu ke klientům v substituční léčbě, který mimo stávající praktikované metody zdůrazňuje též potřebu sociální integrace klientů, včetně jejich uplatnění na pracovním trhu.

Cílem programu je pomáhat klientům, kteří jsou ohroženi sociální exkluzí z více důvodů (závislost, nízký věk, zdravotní problémy, dlouhodobá nezaměstnanost, výkon trestu, nízká kvalifikace), získat a udržet si zaměstnání na otevřeném trhu práce, tím zvyšovat efektivitu substituční léčby a napomáhat resocializaci klientů.

Program je koncipován pro klienty substitučního programu Subutexem v Centru poradenství pro mládež a rodiny o.s. Prev-Centrum i jiných pražských zařízení.

### **Poskytované služby**

- vstupní kontakt s klientem,
- sociální práce a poradenství,
- pracovně – právní poradenství,
- kariérové poradenství a psychodiagnostika,
- individuální poradenství,
- zprostředkování rekvalifikačních kurzů a dalšího vzdělávání,
- pomoc při hledání zaměstnání, podpora na pracovišti, spolupráce se zaměstnavatelem,
- internet pro klienty,
- koordinace pomoci ze strany rodiny a dalších návazných služeb,
- lékařské konzultace,
- telefonické poradenství,
- web poradenství,
- skupinová práce.

### **Vývoj programu RESTART 2006 v roce 2008**

- Větší počet klientů (2:1) projevil zájem o netransparentní formu podpory – tj. o nalezení a udržení zaměstnání bez zveřejnění drogové minulosti klienta
- Potřeba komplexní přípravy klientů na integraci na otevřený trh práce (kombinace - vzdělávání, pracovní trénink, case management)
- Přibývající počet klientů se zájmem o vzdělávací a rekvalifikační kurzy před vstupem na otevřený trh práce
- Zvyšující se počet klientů se zájmem o kvalifikovaná pracovní místa / klesající počet klientů se zájmem o nekvalifikované práce
- Zvyšující se nároky klientů na finanční ohodnocení v zaměstnání

Celkem využívalo služeb programu RESTART 2006 v roce 2008 **35 klientů**. Z toho 16 klientů nastoupilo do zaměstnání a 14 klientů programu absolvovalo rekvalifikační či vzdělávací kurz.

## Záměry programu RESTART 2006 pro rok 2009

- Postupná integrace programu RESTART do substitučního programu s důrazem na case management - individuální plán, jednou z oblastí je práce a vzdělávání
- Intenzivnější podpora klienta v programu – nejen zaměstnávání, ale i vzdělávání
- Nová služba PRACOVNÍ TRÉNINK – pro nízkokvalifikované klienty bez praxe

### Personální zabezpečení

**Kmenový tým zajišťující služby:** Mgr. Ondřej Počarovský, Mgr. et. MgA. Markéta Čermáková, Zuzana Nielsenová DiS., Mgr. Alexandra Roubalová, Mgr. Zuzana Kujová, Mgr. Tereza Houšková, Mgr. Veronika Šindelářová

**Supervize:** MUDr. Richard Zajíc

**Partnery projektu jsou MUDr. Zuzana Škodová a MUDr. Vratislav Řehák.**



**Projekt je spolufinancován Evropským sociálním fondem, státním rozpočtem ČR a rozpočtem hlavního města Prahy**

## Centrum komunitních aktivit

### Poslání

Posláním Centra komunitních aktivit je doprovázet děti a mládež v období dospívání, nabízet podporu a pomoc v obtížných životních situacích, předcházet selhání a usilovat o pozitivní změnu v jejich životě.

### Cíle

- vyhledávat a kontaktovat znevýhodněné nebo ohrožené jedince či skupiny dětí a mládeže
- aktivizovat k smysluplnému trávení volného času a poskytovat k tomu podmínky
- podporovat sociální začlenění do skupin vrstevníků i do společnosti
- předcházet, snižovat a omezovat rizika dopadu sociálně nežádoucích jevů a rizikového chování
- podporovat při zvládnání obtížných životních událostí
- poskytovat nezbytnou psychickou, fyzickou, právní a sociální ochranu

### Poskytované služby

**Nízkoprahový klub Suterén** nabízí dětem a mladým lidem starším 12ti let bezpečný prostor pro trávení volného času a zároveň pomoc a podporu při zvládnání obtížných životních událostí. Nabídku klubu doplňují zátěžové programy v přírodě a jednodenní mimoklubové aktivity. Klub je otevřen tři dny v týdnu od 15,00 do 19,00 hodin.

**Terénní práce s mládeží** se zaměřuje na vyhledávání a kontaktování ohrožených jedinců či skupin dětí a mládeže v lokalitě Břevnov a Petřiny, předcházení a snižování rizik sociálně nežádoucích jevů a poskytování pomoci při zvládnání obtížných životních událostí. Provoz terénní práce je v pondělí a středu od 15,00 do 19,00 hodin.

**Webové stránky [www.kmen.info](http://www.kmen.info)** nabízejí online databázi volnočasových a zájmových aktivit v Praze 6, online databázi služeb psychosociální sítě, odkazy na kulturní zařízení a další organizace působící v Praze 6.

**Kulturní a jednorázové akce** jsou určeny nejen mladým lidem navštěvujícím nízkoprahový klub, ale i široké veřejnosti, jejich cílem je prezentace našich služeb. Mezi pravidelné akce patří výstavy a koncerty mladých hudebních skupin. Dlouhodobou tradici má akce Zahrada pořádaná k zakončení školního roku.

### Vývoj programu v roce 2008

#### Nízkoprahový klub Suterén

- omezení provozní doby klubu ze čtyř na tři dny v týdnu z důvodu nedostatečného přidělení finančních prostředků a snížení počtu pracovních úvazků
- nárůst průměrného věku klientů klubu (17,1 roku)
- realizace pěti vícedenních zátěžových programů v přírodě a tří jednodenních mimoklubových akcí
- zapojení Centra komunitních aktivit do Komunitního plánování sociálních služeb v Praze 6 (účast v řídicí skupině a pracovní skupině pro rodiny, děti a mládež)

#### Terénní sociální práce

- monitoring lokality, vyhledávání a kontaktování klientů
- nárůst počtu kontaktů/provozních dnů/poskytnutých služeb
- zachování jednoho provozního dne terénu v zimním období

## Webové stránky [www.kmen.info](http://www.kmen.info)

- aktualizace databáze sociální sítě a databáze volnočasových aktivit

## Kulturní a jednorázové akce

- realizace výstav zahájených vernisáží (únor, duben, listopad)
- hiphopový koncert začínajících hudebních skupin
- oslava konce školního roku – akce „Zahrada“ (červen)
- spolupráce na akcích komunitního programu Zdravá Šestka - Ladronka 2007 (září), „Křišťálový kámen“ hry Permoník (říjen)
- festival dokumentárních filmů Člověka v tísni „Karneval rozmanitosti“ (říjen)
- „Retro 1997 – 2007“ – oslava 10. výročí založení o.s. Prev-Centrum (listopad)

## Priority programu pro rok 2009

- provoz nové multifunkční místnosti nízkoprahového klubu (domovská skupina, zkušebna, promítání filmů)
- prezentace klubu na základních školách – rozšíření cílové skupiny o mladší klienty
- uzavření dohod o poskytování služby se všemi uživateli
- rozšíření terénní práce – příprava terénního zázemí
- revize operačního manuálu – příprava na inspekce kvality sociálních služeb

## Statistika programu v roce 2008

Nízkoprahový klub	počet klientů	223
	počet kontaktů	2 568
	první kontakt	98
	situační intervence	1 630
	informační servis	257
	poradenství	108
	případová práce	61
	krizová intervence	9
	skupinová práce (klubový parlament)	67
	doučování	34
	kontakt s institucemi ve prospěch klienta	14
Terénní sociální práce	počet kontaktů	822
	Počet klientů	173
	první kontakt	41
	situační intervence	665
	informační servis	122
	poradenství	16
	případová práce	2
	kontakt s institucemi ve prospěch klienta	6
Výjezdové programy	počet akcí/dnů	3/11
	počet kontaktů	70
Mimoklubové aktivity	počet akcí	5
	počet kontaktů	97
Webové stránky <a href="http://www.kmen.info">www.kmen.info</a>	počet návštěv	3 846
	počet návštěvníků	3 350
Kulturní akce	vernisáže výstav - kontakty	20
	Zahrada koncerty – kontakty	93
	Ladronka – kontakty	350



## Personální zabezpečení

Mgr. Regina Babická – vedoucí programu, úvazek 1,0, do 31.5. 2008  
Mgr. Kateřina Ošancová – sociální a kontaktní pracovníce, úvazek 1,0  
Mgr. Stanislav Kunc – terénní a kontaktní pracovník, úvazek 0,8  
Lucie Voláková, DiS. – terénní pracovníce, úvazek 0,8  
Eliška Večerková – kontaktní pracovníce, úvazek 0,8 (od 1.8. 2008)

Supervize: PaedDr. Michael Chytrý, PhDr. Jan Šikl, PhD.

## Odborná činnost a vzdělávání

V roce 2008 se pracovníci o.s. Prev-Centrum podíleli na testování nově zaváděné databáze Uniata v e spolupráci s o.s. PROADIS a Národním monitorovacím střediskem pro drogy a drogové závislosti.

Pracovníci Centra primární prevence připravili a uvedli v praxi koncepční změny v oblasti vzdělávání lektorů primární prevence a zároveň vypracovali revizi koncepce všeobecné primární prevence a selektivní primární prevence.

Centrum komunitních aktivit bylo personálně posíleno plně kvalifikovaným odborným personálem, a mohlo tak rozvíjet služby a koncepci programu především v rámci rozvoje terénní sociální práce a výjezdových programů pro klienty nízkoprahového klubu.

I v roce 2008 úspěšně pokračovala spolupráce o.s. Prev-Centrum s projektem Zdravá 6, který je realizován při ÚMČ Praha 6.

Pracovníci o.s. Prev-Centrum se podílejí na procesu komunitního plánování v rámci Prahy 6.

## Vzdělávání odborné veřejnosti

V roce 2008 proběhl již sedmý ročník cyklu Otevřených mezioborových seminářů zaměřených na problematiku prevence a léčby drogových závislostí, prevenci v komunitě, komunitní a sociální práci, poradenství a psychoterapii.

Iniciovali jsme pokračování seminářů *O rodinné terapii*, které probíhají formou kazuistických seminářů a bálintovských skupin.

Připravili jsme další, v pořadí čtvrtý, roční Kurz rodinného poradenství pro pracovníky pomáhajících profesí (akreditace SOFT pro malé programy, akreditace MPSV).

## Vzdělávání pracovníků sdružení

Pracovníci sdružení absolvují vzdělávací aktivity na základě individuálních vzdělávacích plánů aktualizovaných vždy na přelomu roku. Pracovní týmy jsou pravidelně supervidovány odbornou supervizí externí a mimoto probíhá pravidelná supervize interní.

Výcviky pracovníků: systemická rodinná terapie psychosomatických poruch, SUR dynamická hlubinně orientovaná skupinová a komunitní psychoterapie, gestalt terapie, krizová intervence, systemická terapie a další.

## Členství v organizacích

o.s.Prev-Centrum je členem svazu PROADIS, propojené adiktologické služby, členem A.N.O. – asociace nestátních organizací zabývajících se prevencí a léčbou drogových závislostí, přičemž Centrum primární prevence je zakládajícím členem Sekce primární prevence A.N.O. Centrum komunitních aktivit je členem České asociace streetwork (ČAS). Jednotliví pracovníci sdružení jsou členy dalších odborných společností (Společnost pro návykové nemoci ČLS JEP, Sekce harm reduction A.N.O., SOFT – Society of Family Therapy).

**Vzdělávací aktivity v roce 2008 - srovnání s rokem 2007**

<b>Aktivita</b>		<b>2007</b>	<b>2008</b>
Kurz rodinného poradenství	Počet osob	19	25
	Hodinová dotace	122	54*
Cyklus kasuistických a balintovských seminářů ORT	Počet osob	9	13
	Hodinová dotace	12	12
Otevřené mezioborové semináře	Počet osob	214	216
	Hodinová dotace	14	18
Odborné stáže	Počet osob	7	7
	Hodinová dotace	67,5	78
<b>Celkový počet osob</b>		<b>249</b>	<b>261</b>
<b>Celková hodinová dotace</b>		<b>215,5</b>	<b>162</b>

\* celková časová dotace kursu je 128 hodin; kurs bude dokončen v březnu 2009

## Poděkování

**Za o.s. Prev-Centrum děkujeme poskytovatelům dotací, grantů, dárcům a sponzorům.**

Závěrem děkujeme všem, kteří naší práci v roce 2008 podpořili finančně, materiálně, odborně nebo tím, že nám přáli a drželi palce.

o.s. B-SIDE

Counsel Koutná & Slušná v.o.s.

Evropský sociální fond

Hlavní město Praha, odbor fondů EU, program JPD3

Hlavní město Praha – Krajské oddělení protidrogové prevence

Hlavní město Praha - Odbor krizového řízení – prevence kriminality

Hlavní město Praha - OMT

Hollywood Classic Entertainment

Petr Hořák

Inside Kru

Leonardo NAEP

Městská část Praha 1

Městská část Praha 6 – Odbor sociální

Městská část Praha 6 - Zdravá 6

Ministerstvo práce a sociálních věcí ČR

Ministerstvo školství, mládeže a tělovýchovy ČR

Ministerstvo zdravotnictví

Program VPOHO organizovaný Nadací rozvoje občanské společnosti a Nadací Vodafone Česká republika

Rada vlády pro koordinaci protidrogové politiky Úřadu vlády ČR

Radio 1

Sbírkový projekt Pomozte dětem organizovaný Nadací rozvoje občanské společnosti a ČT





Krajské oddělení protidrogové prevence



## Zvláštní poděkování

Děkujeme všem našim pracovníkům a spolupracovníkům za velmi dobrou práci.

V roce 2008 naše služby pomáhali zajišťovat a podíleli se na činnosti:

Babická Regina, Čermáková Markéta, Hartošová Tereza, Houšková Tereza, Karbanová Hana, Kujová Zuzana, Kunc Stanislav, Nielsenová Zuzana, Ošancová Kateřina, Petriščová Alena, Počarovský Ondřej, Příbylová Ivana, Roubalová Alexandra, Smolík Štěpán, Šindelářová Veronika, Šípek Petr, Šmejkalová Radka, Škodová Zuzana, Škvareková Slávka, Václavková Barbora, Večerková Eliška, Větrovec Martin, Voláková Lucie.

## Lektoři zajišťující programy primární prevence

Blažková Petra, Butková Michala, Deutschová Olga, Dvořák Jakub, Dvořáková Žaneta, Fingerová Markéta, Fišerová Kateřina, Forštová Kateřina, Francová Kateřina, Havlíčková Lucie, Hlaváčková Martina, Holadová Klára, Horyna Jan, Hubínková Markéta, Hynek Ondřej, Jurystová Lucie, Kaňová Jitka, Kasiková Marie, Klímová Petra, Knapová Jana, Kohutová Lucie, Komžáková Petra, Královič Petr, Kurincová Taťána, Kušniráková Tereza, Kychlerová Zuzana, Lysá Tereza, Martinková Hana, Mašek Jakub, Matějková Jitka, Mohoritová Nela, Nevoralová Monika, Pavlíková Katarína, Petriščová Alena, Řezáčová Jana, Slunečková Tereza, Smejkalová Lenka, Svobodová Ivana, Škodová Jana, Šmejkalová Radka, Tlamicha Miroslav, Urbanová Radka, Vilímová Zuzana, Vinterová Martina, Vitoušová Libuše, Vobořilová Marcela, Vognerová Jana, Weigl Jaroslav, Zákora Cyril, Zemanová Vanda, Žemličková Gabriela, Žertová Zuzana

## Poděkování za spolupráci patří organizacím a jednotlivcům

Actium, Addaction, A.N.O. – Asociace nestátních organizací zabývajících se prevencí a léčbou drogových závislostí, David Adameček, Petra Altmannová, Auritus Tábor, Karel Balcar, Pavel Bém, Centrum adiktologie, Counsel Koutná & Slušná v.o.s., Česká asociace streetwork, Český helsinský výbor, Člověk v tísni, Dana Dobiášová, Pavla Dolanská Makovská, Kateřina Fidrhelová, Freeself – Jan Šalomoun, Martin Hajný, Olga Himmelsbergerová, Vladislav Chvála, Michael Chytrý, Nina Janyšková, K.A.L.T. a.s., Evžen Klouček, Sylva Kolářová, Jan Knop, Aleš Kuda, Marie Kyznarová, Laxus, o.s., Pavlína Martenková, Jakub Minařík, Michal Miovský, Michal Němec, Ludmila Nosková, Alena Paloušová, Pavel Plaček, Pedagogicko psychologická poradna Praha 6, Klára Perglerová, Lukáš Pollert, Prevent, o.s., Progress2Work, Tomáš Procházka RAFO, Josef Radimecký, Iva Radimecká, Vít Rozehnal, Josef Růžička, Michal Řádek, Vratislav Řehák, Semiramis, o.s., SCAN, Jiří Staníček, Dana Šedivá, Jan Šikl, Zuzana Škodová, školní metodici prevence Prahy 6, Ivona Šmahlíková, Hana Šnaiderová, Matúš Šucha, Ludmila Trapková, Martin Větrovec, Hana Vojtěchová, Richard Zajíc, Cyril Zákora, Martina Zaorálková, Mirek Zavadil, Verslavingszorg Noord Nederland, White light I.

## Finanční zpráva

Zpracováno v souladu s vyhláškou č. 504/2002 Sb.		VÝKAZ ZISKU A ZTRÁTY			
		k 31.12.2008 (v celých Kč)		Název účetní jednotky <b>Prev-Centrum občanské sdružení</b>	
		IČO		Meziškolská 1120/2	
		67364012		169 00 Praha 6	
Číslo účtu	Název ukazatele	Číslo řádku	Činnosti		
			hlavní 5	hospodářská 6	celkem 8
<b>A. NÁKLADY</b>					
<b>I. Spotřebované nákupy celkem</b>			<b>346 558</b>	<b>0 0</b>	<b>346 558</b>
501	Spotřeba materiálu	1	325 288	0 0	325 288
502	Spotřeba energie	2	21 270	0 0	21 270
503	Spotřeba ostatních neskladovatelných dodávek	3	0	0 0	0
504	Prodané zboží	4	0	0 0	0
<b>II. Služby celkem</b>			<b>2 405 757</b>	<b>0 0</b>	<b>2 405 757</b>
511	Opravy a udržování	5	14 537	0 0	14 537
512	Cestovné	6	14 984	0 0	14 984
513	Náklady na reprezentaci	7	30 639	0 0	30 639
518	Ostatní služby	8	2 345 598	0 0	2 345 598
<b>III. Osobní náklady celkem</b>			<b>6 329 087</b>	<b>0 0</b>	<b>6 329 087</b>
521	Mzdové náklady	9	4 842 124	0 0	4 842 124
524	Zákonné sociální pojištění	10	1 091 662	0 0	1 091 662
525	Ostatní sociální pojištění	11	377 879	0 0	377 879
527	Zákonné sociální náklady	12	17 422	0 0	17 422
528	Ostatní sociální náklady	13	0	0 0	0
<b>IV. Daně a poplatky celkem</b>			<b>2 620</b>	<b>0 0</b>	<b>2 620</b>
531	Daň silniční	14	0	0 0	0
532	Daň z nemovitostí	15	0	0 0	0
538	Ostatní daně a poplatky	16	2 620	0 0	2 620
<b>V. Ostatní náklady celkem</b>			<b>546 893</b>	<b>0 0</b>	<b>546 893</b>
541	Smluvní pokuty a úroky z prodlení	17	0	0 0	0
542	Ostatní pokuty a penále	18	0	0 0	0
543	Odpis nedobytné pohledávky	19	0	0 0	0
544	Úroky	20	340	0 0	340
545	Kursově ztráty	21	0	0 0	0
546	Dary	22	0	0 0	0
548	Mzdové příspěvky /přímá podpora/	23	538 464	0 0	538 464
549	Jiné ostatní náklady	24	8 089	0 0	8 089
<b>VI. Odpisy, prodaný majetek, tvorba rezerv a opravných položek celkem</b>			<b>6</b>	<b>0 0</b>	<b>6</b>
551	Odpisy dlouhodobého nehmotného a hmotného majetku, odpis darovaného - proto pohyb na vlastním jmění	25	6	0 0	6
552	Zůstatková cena prodaného dlouhodobého nehmotného a hmotného majetku	26	0	0 0	0
553	Prodané cenné papíry a podíly	27	0	0 0	0
554	Prodaný materiál	28	0	0 0	0
556	Tvorba rezerv	29	0	0 0	0
559	Tvorba opravných položek	30	0	0 0	0
<b>VII. Poskytnuté příspěvky celkem</b>			<b>20 000</b>	<b>0 0</b>	<b>20 000</b>
581	Poskytnuté příspěvky zúčtované mezi organizačními složkami	31	0	0 0	0
582	Poskytnuté členské příspěvky	32	20 000	0 0	20 000
<b>VIII. Daň z příjmů celkem celkem</b>			<b>0</b>	<b>0 0</b>	<b>0</b>
595	Dodatečné odvody daně z příjmů	33	0	0 0	0
<b>Účtová třída 5 celkem ( řádek 1 až 33 )</b>			<b>9 650 920</b>	<b>0 0</b>	<b>9 650 920</b>

Číslo účtu	Název ukazatele	Číslo řádku	Činnosti			
			hlavní	hospodářská		celkem
			5	6	7	8
<b>B. VÝNOSY</b>						
<b>I. Tržby za vlastní výkony a za zboží celkem</b>			<b>826 441</b>	<b>0</b>	<b>0</b>	<b>826 441</b>
601	Tržby za vlastní výroby	1	0	0	0	0
602	Tržby z prodeje služeb	2	826 441	0	0	826 441
604	Tržby za prodané zboží	3	0	0	0	0
<b>II. Změna stavu vnitroorganizačních zásob celkem</b>			<b>0</b>	<b>0</b>	<b>0</b>	<b>0</b>
611	Změna stavu zásob nedokončené výroby	4	0	0	0	0
612	Změna stavu zásob polotovarů	5	0	0	0	0
613	Změna stavu zásob výrobků	6	0	0	0	0
614	Změna stavu zvířat	7	0	0	0	0
<b>III. Aktivace celkem</b>			<b>0</b>	<b>0</b>	<b>0</b>	<b>0</b>
621	Aktivace materiálu a zboží	8	0	0	0	0
622	Aktivace vnitroorganizačních služeb	9	0	0	0	0
623	Aktivace dlouhodobého nehmotného majetku	10	0	0	0	0
624	Aktivace dlouhodobého hmotného majetku	11	0	0	0	0
<b>IV. Ostatní výnosy celkem</b>			<b>39 951</b>	<b>0</b>	<b>0</b>	<b>39 951</b>
641	Smluvní pokuty a úroky z prodlení	12	0	0	0	0
642	Ostatní pokuty a penále	13	0	0	0	0
643	Platby za odepsané pohledávky	14	0	0	0	0
644	Úroky	15	11 456	15 456	0	26 912
645	Kursovne zisky	16	13 031	0	0	13 031
648	Zúčtování fondů, pohyb vlastního jmění	17	6	0	0	6
649	Jiné ostatní výnosy	18	2	0	0	2
<b>V. Tržby z prodeje majetku, zúčtování rezerv a opravných položek celkem</b>			<b>0</b>	<b>0</b>	<b>0</b>	<b>0</b>
652	Tržby z prodeje dlouhodobého nehmotného a hmotného majetku	19	0	0	0	0
653	Tržby z prodeje cenných papírů a podílů	20	0	0	0	0
654	Tržby z prodeje materiálu	21	0	0	0	0
655	Výnosy z krátkodobého finančního majetku	22	0	0	0	0
656	Zúčtování rezerv	23	0	0	0	0
657	Výnosy z dlouhodobého finančního majetku	24	0	0	0	0
659	Zúčtování opravných položek	25	0	0	0	0
<b>VI. Přijaté příspěvky celkem</b>			<b>205 000</b>	<b>0</b>	<b>0</b>	<b>205 000</b>
681	Přijaté příspěvky zúčtované mezi organizačními složkami	26	0	0	0	0
684	Přijaté příspěvky (dary)	27	205 000	0	0	205 000
684	Přijaté členské příspěvky	28	0	0	0	0
<b>VII. Provozní dotace celkem</b>			<b>8 958 123</b>	<b>0</b>	<b>0</b>	<b>8 958 123</b>
691	Provozní dotace	29	8 958 123	0	0	8 958 123
<b>Účtová třída 6 celkem ( řádek 1 až 29 )</b>			<b>10 029 515</b>	<b>0</b>	<b>0</b>	<b>10 029 515</b>
<b>C. VÝSLEDEK HOSPODAŘENÍ PŘED ZDANĚNÍM</b>			<b>378 595</b>	<b>0</b>	<b>0</b>	<b>378 595</b>
591	Daň z příjmů	65	10 080	0	0	10 080
<b>D. VÝSLEDEK HOSPODAŘENÍ PO ZDANĚNÍ</b>			<b>368 515</b>	<b>0</b>	<b>0</b>	<b>368 515</b>

Zpracováno v souladu s vyhláškou č. 504/2002 Sb.		ROZVAHA (BALANCE)			
		k 31.12.2008 (v celých Kč)		Název účetní jednotky	
				Prev-Centrum,	
				občanské sdružení	
		IČO		Meziškolská 1120/2	
		67364012		Praha 6	
AKTIVA			Číslo řádku	Stav k prvnímu dni účetního období	Stav k poslednímu dni účetního období
a			b	1	2
A.	<b>Dlouhodobý nehmotný majetek</b> ř. 03 až 08		1	<b>695 914</b>	<b>703 233</b>
I.	Nehmotné výsledky výzkumu a vývoje (012)		2	0	0
Dlouhodobý nehmotný majetek	Software (013)		3	510 914	518 233
	Ocenitelná práva (014)		4	0	0
	Drobný dlouhodobý nehmotný majetek (018)		5	0	0
	Ostatní dlouhodobý nehmotný majetek (019)		6	185 000	185 000
	Nedokončený dlouhodobý nehmotný majetek (041)		7	0	0
	Poskytnuté zálohy na dlouhodobý nehmotný majetek (051)		8	0	0
	<b>Dlouhodobý hmotný majetek ř.010 až 19</b>		<b>9</b>	<b>1 641 388</b>	<b>1 686 306</b>
II.	Pozemky (031)		10	0	0
Dlouhodobý hmotný majetek	Umělecká díla, předměty a sbírky (032)		11	0	0
	Stavby (021)		12	0	0
	Samostatné movité věci a soubory movitých věcí (022)		13	0	0
	Pěstitelské celky trvalých porostů (025)		14	0	0
	Základní stádo a tažná zvířata (026)		15	0	0
	Drobný dlouhodobý hmotný majetek (028)		16	1 641 388	1 686 306
	Ostatní dlouhodobý hmotný majetek (029)		17	0	0
	Nedokončený dlouhodobý hmotný majetek (042)		18	0	0
	Poskytnuté zálohy na dlouhodobý hmotný majetek (052)		19	0	0
		Součet ř. 21 až 27		20	
III.	Podíly v ovládaných a řízených osobách (061)		21	0	0
Dlouhodobý finanční majetek	Podíly v osobách pod podstatným vlivem (062)		22	0	0
	Dluhové cenné papíry držené do splatnosti (063)		23	0	0
	Půjčky organizačním složkám (066)		24	0	0
	Ostatní dlouhodobé půjčky (067)		25	0	0
	Ostatní dlouhodobý finanční majetek (069)		26	0	0
	Požizovaný dlouhodobý finanční majetek (043)		27	0	0
	Součet ř. 21 až 27		28	0	0
IV.	Oprávký k nehmotným výsledkům výzkumu a vývoje (072)		29	0	0
Oprávký k dlouho- dobému majetku	Oprávký k softwaru (073)		30	510 914	518 233
	Oprávký k ocenitelným právům (074)		31	0	0
	Oprávký k drobnému dlouhodobému nehmotnému majetku (078)		32	0	0
	Oprávký k ostatnímu dlouhodobému nehmotnému majetku (079)		33	185 000	185 000
	Oprávký k stavbám (081)		34	0	0
	Oprávký k samostatným movitým věcem a souborům movitých věcí (082)		35	0	0
	Oprávký k pěstitelským celkům trvalých porostů (085)		36	0	0
	Oprávký k základnímu stádu a tažným zvířatům (086)		37	0	0
	Oprávký k drobnému dlouhodobému hmotnému majetku (088)		38	1 641 388	1 686 306
	Oprávký k ostatnímu dlouhodobému hmotnému majetku (089)		39	0	0
	Součet ř. 29 až 39		40	2 337 301	2 389 538
B.	<b>Krátkodobý majetek</b> ř. 51 + 71 + 80 + 84		41	<b>2 503 772</b>	<b>3 729 754</b>
I.	Materiál na skladě (112)		42	0	0
Zásoby	Materiál na cestě (119)		43	0	0
	Nedokončená výroba (121)		44	0	0
	Polotovary vlastní výroby (122)		45	0	0
	Výrobky (123)		46	0	0

	Zvířata	(124)	47	0	0
	Zboží na skladě a v prodejnách	(132)	48	0	0
	Zboží na cestě	(139)	49	0	0
	Poskytnuté zálohy na zásoby	( 314)	50	0	0
	Součet ř. 42 až 50		51	0	0
II. Pohledávky	Odběratelé	(311)	52	32 000	26 750
	Směnky k inkasu	(312)	53	0	0
	Pohledávky za eskontované cenné papíry	(313)	54	0	0
	Poskytnuté provozní zálohy	(314-ř.50)	55	231 285	265 680
	Ostatní pohledávky	(315)	56	0	0
	Pohledávky za zaměstnanci	(335)	57	0	0
	Pohledávky za institucemi sociálního zabezpečení a veřejného zdravotního pojištění	(336)	58	0	0
	Daň z příjmů	(341)	59	0	0
	Ostatní přímé daně	(342)	60	0	0
	Daň z přidané hodnoty	(343)	61	0	0
	Ostatní daně a poplatky	(345)	62	0	0
	Nároky na dotace a ostatní zúčtování se st.rozpočtem	(346)	63	0	0
	Nároky na dotace a ostatní zúčtování s rozpočtem ÚSC	(348)	64	0	0
	II. Pohledávky	Pohledávky za účastníky sdružení	(358)	65	0
Pohledávky z pevných termínových operací		(373)	66	0	0
Pohledávky z emitovaných dluhopisů		(375)	67	0	0
Jiné pohledávky		(378)	68	0	0
Dohadné účty aktivní		(388)	69	0	0
Opravná položka k pohledávkám		(391)	70	0	0
	Součet ř. 52 až 69 minus 70		71	263 285	292 430
III. Krátkodobý finanční majetek	Pokladna	(211)	72	31 154	17 370
	Ceniny	(213)	73	0	0
	Bankovní účty	(221)	74	2 119 646	3 361 971
	Majetkové cenné papíry k obchodování	(251)	75	0	0
	Dluhové cenné papíry k obchodování	(253)	76	0	0
	Ostatní cenné papíry	(256)	77	0	0
	Požizovaný krátkodobý finanční majetek	(259)	78	0	0
	Peníze na cestě	(+/-261)	79	0	0
	Součet ř. 72 až 79		80	2 150 800	3 379 341
IV. Jiná aktiva celkem	Náklady příštích období	(381)	81	89 687	57 983
	Příjmy příštích období	(385)	82	0	0
	Kursově rozdíly aktivní	(386)	83	0	0
	Součet ř. 81 až 83		84	89 687	57 983
	<b>ÚHRN AKTIV</b>	<b>ř. 1 +9-40+41</b>	<b>85</b>	<b>2 503 772</b>	<b>3 729 754</b>



<b>PASIVA</b>		Číslo řádku	Stav k prvnímu dni účetního období	Stav k poslednímu dni účetního období
c		d	3	4
<b>A.</b>	<b>Vlastní zdroje</b> č.87 + 90+91	84	<b>520 057</b>	<b>888 572</b>
1. Jmění	Vlastní jmění (901)	85	0	0
	Fondy (911)	86	0	0
	Oceňovací rozdíly z přecenění majetku a závazků (921)	87	0	
Součet ř. 85 až 87		88	<b>0</b>	<b>0</b>
2. Výsledek hospodaření	Účet výsledku hospodaření (+/-963)	89	X	0
	Výsledek hospodaření ve schvalovacím řízení (+/-931)	90	1 920	368 515
	Nerozdělený zisk, neuhrazená ztráta min. let (+/-932)	91	518 137	520 057
Součet ř. 89 až 91		92	<b>520 057</b>	<b>888 572</b>
<b>B.</b>	<b>Cizí zdroje</b> ř.94 + 102 + 126 + 130	93	<b>1 983 715</b>	<b>2 841 182</b>
1.	Rezervy (941)	94	0	0
2. Dlouhodobé závazky	Dlouhodobé bankovní úvěry (953)	95	0	0
	Emitované dluhopisy (953)	96	0	0
	Závazky z pronájmu (954)	97	0	0
	Přijaté dlouhodobé zálohy (955)	98	0	0
	Dlouhodobé směnky k úhradě (958)	99	0	0
	Dohadné účty pasivní (389)	100	0	0
	Ostatní dlouhodobé závazky (959)	101	0	0
Součet ř. 94 až 101		102	<b>0</b>	<b>0</b>
3. Krátkodobé závazky	Dodavatelé (321)	103	117 028	45 594
	Směnky k úhradě (322)	104	0	0
	Přijaté zálohy (324)	105	902 409	1 662 080
	Ostatní závazky (325)	106	0	0
	Zaměstnanci (331)	107	439 973	370 282
	Ostatní závazky vůči zaměstnancům (333)	108	0	0
	Závazky ze sociálního zabezpečení a zdr.pojištění (336)	109	164 443	128 496
	Daň z příjmů (341)	110	0	10 080
	Ostatní přímé daně (342)	111	85 191	47 440
	Daň z přidané hodnoty (343)	112	0	0
	Ostatní daně a poplatky (345)	113	0	0
	Závazky ze vztahu ke státnímu rozpočtu (346)	114	0	0
	Závazky ze vztahu k rozp.orgánů uzem.sam.celků (348)	115	0	0
	Závazky z upsaných nespl.cenných papírů a vkladů (367)	116	0	0
	Závazky k účastníkům sdružení (368)	117	0	0
	Závazky z pevných termínových operací (373)	118	0	0
	Jiné závazky (379)	119	0	0
	Krátkodobé bankovní úvěry (231)	120	0	0
	Eskontní úvěry (232)	121	0	0
	Emitované krátkodobé dluhopisy (241)	122	0	0
	Vlastní dluhopisy (255)	123	0	0
	Dohadné účty pasivní (389)	124	229 650	265 680
	Ostatní krátkodobé finanční výpomoci (379)	125	0	- 2000
Součet ř.103 až 125		126	<b>1 938 694</b>	<b>2 527 652</b>
5. Jiná pasiva	Výdaje příštích období (383)	127	5 021	4 461
	Výnosy příštích období (384)	128	40 000	309 070
	Kursově rozdíly pasivní (387)	129	0	0
Součet ř. 127 až 129		130	<b>45 021</b>	<b>313 531</b>

**Přehled příjmů a výdajů jednotlivých programů za rok 2008**

<b>Program</b>	<b>Příjmy</b>	<b>Výdaje</b>
<b>Centrum primární prevence</b>		
Rada vlády pro koordinaci protidrogové politiky	680 000	680 000
Magistrát hl. města Prahy	600 000	600 000
Ministerstvo školství, mládeže a tělovýchovy	454 000	454 000
ÚMČ Praha 6 (projekt Zdravá 6)	490 000	490 000
ÚMČ Praha 2	29 650	29 650
Příjmy ze služeb	492 703	211 309
<b>Celkem</b>	<b>2 694 292</b>	<b>2 464 959</b>
<b>Projekt Databáze Prev-Data</b>		
MŠMT	119 000	119 000
RV KPP	220 000	220 000
MHMP	100 000	100 000
<b>Celkem</b>	<b>439 000</b>	<b>439 000</b>
<b>Centrum poradenství pro mládež a rodiny</b>		
Přiděleno od MHMP	1 188 500	1 188 500
Přiděleno od RV KPP	730 000	730 000
Přiděleno od MPSV	440 000	440 000
Přiděleno ÚMČ Praha 1	125 000	125 000
Přiděleno od MČ Praha 6	50 000	50 000
Přiděleno od MZ	25 000	25 000
Příjmy ze služeb	61 190	61 190
<b>Celkem</b>	<b>2 619 690</b>	<b>2 619 690</b>
<b>Kurz rodinného poradenství</b>		
Příjmy ze služeb	252 000	252 000
<b>Celkem</b>	<b>252 000</b>	<b>252 000</b>
<b>RESTART 2006 – Podporované zaměstnávání pro klienty v substitučním programu Subutexem</b>		
Přiděleno z prostředků ESF, státního rozpočtu a magistrátu hl.m.Prahy, program JPD3	2 231 787	2 231 787
<b>Celkem</b>	<b>2 231 787</b>	<b>2 231 787</b>
<b>Centrum komunitních aktivit</b>		
Přiděleno od MPSV	750 000	750 000
Přiděleno od ÚMČ Praha 6 (projekt Zdravá 6)	260 000	260 000
Přiděleno od MHMP Sociální odbor	200 000	200 000
NROS VPOHO Vodafone	100 000	100 000
Přiděleno od MHMP prevence kriminality	100 000	100 000
Přiděleno od MŠMT	100 000	100 000
NROS Pomozte Dětem!	70 000	70 000
Přiděleno od MHMP OMT	100 000	100 000
Příjmy ze služeb	60 685	40 616
<b>Celkem</b>	<b>1 740 685</b>	<b>1 720 616</b>
<b>Celkem sdružení</b>	<b>10 029 515</b>	<b>9 670 660</b>
<b>Hospodářský výsledek</b>	<b>358 855</b>	

# Výrok auditora

## Orgány sdružení

### Správní rada

Mgr. Barbora Václavková, Mgr. Hana Vojtěchová, Mgr. Regina Babická, Mgr. Ondřej Počarovský, Mgr. Alexandra Roubalová

### Předseda správní rady

Mgr. Barbora Václavková

### Ředitel

Mgr. Ondřej Počarovský

### Kontrolní komise

Mgr. Petr Elis, Bc. Cyril Zákora, Vít Rozehnal

### Odborná rada

PhDr. Dana Dobiášová, PaedDr. Michael Chytrý, PhDr. Martin Hajný

## Kontaktní údaje

### o.s. Prev-Centrum

**Sídlo:** Meziškolská 1120/2, 169 00 Praha 6

**Tel/fax:** 233 355 459

**e-mail:** [info@prevcentrum.cz](mailto:info@prevcentrum.cz)

[www.prevcentrum.cz](http://www.prevcentrum.cz)

**Statutární zástupce:** Mgr. Milan Černý, předseda správní rady do 20.2.2008, Mgr. Barbora Václavková od 20.2.2008

**Registrace stanov:** II/S-OVS/1-34010/97-R

**IČ:** 67364012 **DIČ:** CZ67364012

**Bankovní spojení:** ČSOB Bělohorská 95, Praha 6

**Číslo účtu:** 127202283/0300

### o.s. Prev-Centrum je členem svazu PROADIS

Svaz PROADIS sdružuje 6 poskytovatelů adiktologických služeb ze 6 krajů (JČ, JM, KH, PU, SČ, ÚK) a hl. města Prahy, kteří úzce spolupracují s cílem zvyšovat kvalitu a efektivitu jimi poskytovaných služeb.

Členové PROADIS poskytují ucelený a propojený systém adiktologických služeb (prevence užívání návykových látek a minimalizace rizik spojených s jejich užíváním, léčba závislého chování) pro občany České republiky.

PROADIS se aktivně zapojuje do aktivit zaměřených na rozvoj kvality a efektivity adiktologických služeb v ČR a za tím účelem spolupracuje s příslušnými orgány ústřední správy, samosprávnými orgány krajů a měst, tuzemskými i zahraničními poskytovateli služeb.

PROADIS poskytuje a nabízí vzdělávání v oboru adiktologie, konzultační činnost při tvorbě opatření protidrogové politiky na úrovni měst, krajů i celé ČR, výzkumné kapacity ve vztahu k trendům užívání návykových látek, hodnocení realizovaných opatření a/nebo adiktologických služeb.

**PROADIS,o.s.**

Meziškolská 1120/2

169 00 Praha 6

[info@proadis.cz](mailto:info@proadis.cz)

[www.proadis.cz](http://www.proadis.cz)

statutární zástupce: PhDr. Josef Radimecký

[radimecky@adiktologie.cz](mailto:radimecky@adiktologie.cz)

+420 724 240 778

Statutární zástupce: Mgr. Ondřej Počarovský

[office@prevcentrum.cz](mailto:office@prevcentrum.cz)

+420 775 161 138

**Programy a pracoviště o.s. Prev-Centrum****Centrum primární prevence**

Meziškolská 1120/2

169 00 Praha 6

Tel.: 242 498 335

Fax: 233 355 459

GSM: 776 619 505

e-mail: [cpp@prevcentrum.cz](mailto:cpp@prevcentrum.cz),

[www.prevcentrum.cz](http://www.prevcentrum.cz)

[www.evaluateppp.cz](http://www.evaluateppp.cz)

**Centrum poradenství pro mládež a rodiny**

Vedoucí programu: Mgr. Alexandra Roubalová

Meziškolská 1120/2

169 00 Praha 6

Tel/fax: 233 355 459

GSM: 777 161 138

e-mail: [poradna@prevcentrum.cz](mailto:poradna@prevcentrum.cz)

[www.prevcentrum.cz](http://www.prevcentrum.cz)

**RESTART 2006 Podporované zaměstnávání**

Vedoucí programu: Mgr. Tereza Houšková

Meziškolská 1120/2

169 00 Praha 6

Tel.: 233 355 459

GSM: 775 161 105

[www.re-start.cz](http://www.re-start.cz)

[zamestnavani@prevcentrum.cz](mailto:zamestnavani@prevcentrum.cz)

**Centrum komunitních aktivit**

Meziškolská 1120/2

169 00 Praha 6

Tel.: 242 498 334

Fax: 233 355 459

GSM: 777 161 133

e-mail: [cka@kmen.info](mailto:cka@kmen.info)

[www.kmen.info](http://www.kmen.info)